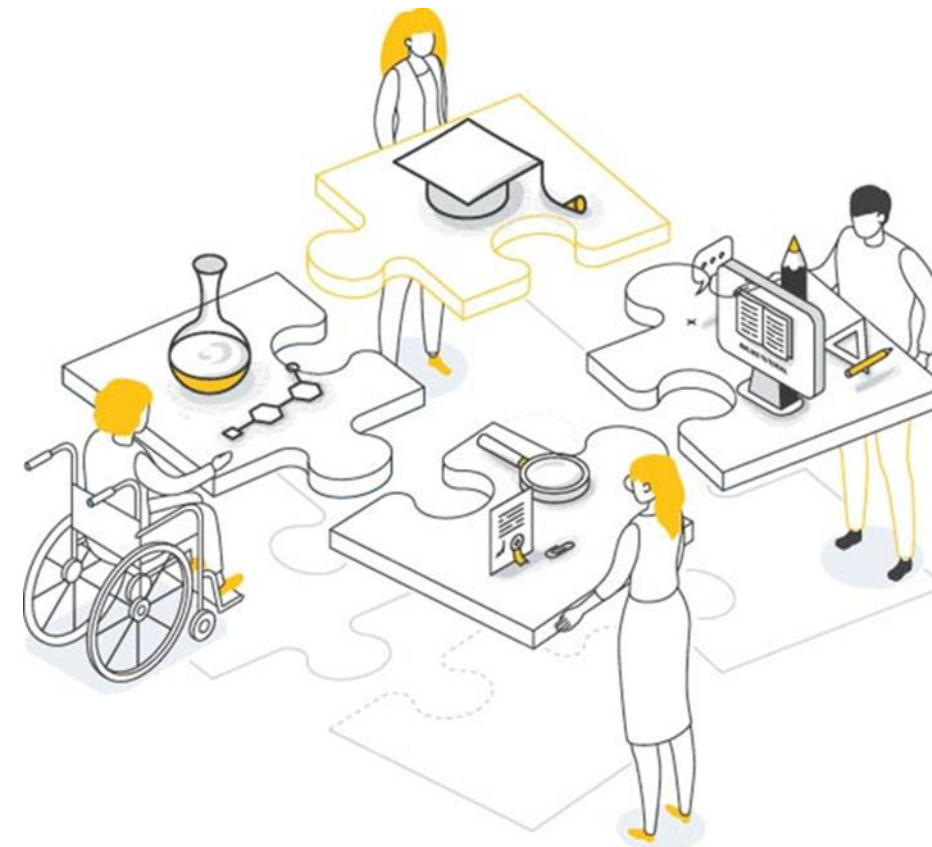


Konkurs "Uczelnie coraz bardziej dostępne" w pigułce

Marzena Durkiewicz-Sirocka

Koordynator projektu

Narodowe Centrum Badań i Rozwoju



28 maja 2024 r.



Fundusze Europejskie
dla Rozwoju Społecznego



Rzeczpospolita
Polska

Dofinansowane przez
Unię Europejską



NCBR

Narodowe Centrum Badań i Rozwoju

Uczelnie coraz bardziej dostępne podsumowanie działań w ramach III Osi POWER

Nabory przeprowadzone w ramach III Osi POWER:

nr POWR.03.05.00-IP.08-00-DOS/19 pt. „Uczelnia dostępna”

nr POWR.03.05.00-IP.08-00-DOS/20 pt. „Uczelnia dostępna II”

nr POWR.03.05.00-IP.08-00-DOS/21 pt. „Uczelnia dostępna III”

Wszystkie trzy edycje miały na celu wsparcie zmian organizacyjnych i podnoszenie świadomości i kompetencji kadry uczelni z zakresu niepełnosprawności, poprzez realizację działań mających na celu zapewnienie przez uczelnię dostępności komunikacyjnej, administrowanych stron internetowych, narzędzi informatycznych, procedur kształcenia w kształceniu na poziomie wyższym, wprowadzenie do programów kształcenia modyfikacji zapewniających ich dostępność dla studentów z niepełnosprawnościami oraz działań z zakresu dostępności architektonicznej.

Uczelnie coraz bardziej dostępne podsumowanie działań w ramach III Osi POWER

Realizowane ścieżki:

ŚCIEŻKA MINI

- dla początkujących
- wartość: do 1 mln PLN
- realizacja: maks. 24 mies.

ŚCIEŻKA MIDI

- dla średnio zaawansowanych
- wartość: do 4 mln PLN
- realizacja: maks. 4 lata

ŚCIEŻKA MAXI

- dla zaawansowanych
- wartość do 15 mln PLN
- realizacja: maks. 4 lata

ŚCIEŻKA MINI + MIDI

- wartość: do 5 mln PLN
- realizacja: maks. 4 lata

Uczelnie coraz bardziej dostępne podsumowanie działań w ramach III Osi POWER

	Uczelnia dostępna I	Uczelnia dostępna II	Uczelnia dostępna III
ogłoszenie	14 grudnia 2019 r.	13 lutego 2020 r.	19 kwietnia 2021 r.
liczba uczelni	85	66	51
ścieżka MINI	22	12	22
ścieżka MIDI	40	35	29
ścieżka MINI+MIDI	12	15	-
ścieżka MAXI	11	4	-
wartość projektów*	321 mln zł	249 mln zł	116 mln zł
publ./niepubl.	42/43	32/34	24/27

Uczelnie coraz bardziej dostępne podsumowanie działań w ramach III Osi POWER

OBSZARY OBJĘTE WSPARCIEM:

- jednostka organizacyjna dedykowana osobom z niepełnosprawnościami – efektywnie działająca, mająca stabilną pozycję w strukturze...
- świadoma kadra – otwarta na potrzeby osób z niepełnosprawnościami, umiejąca korzystać z technologii wspierających, umiejąca reagować...
- dostosowana strona internetowa uczelni – czytelna i dostępna informacja...
- architektura – nie tylko windy i podjazdy, ale też dostęp do BON, dostosowane toalety, oznakowania...



Problemy zdiagnozowane na etapie realizacji projektów:

Opóźnienia w realizacji projektów związane m.in. z pandemią COVID, wynikające z przedłużających się rozstrzygnięć postępowań PZP/procedur konkurencyjnych, oczekiwań na urzędowe pozwolenia (np. dot. remontów)

Nieprzewidziany w budżetach projektów wzrost cen – w szczególności dotyczący kosztów związanych z pracami remontowo-budowlanymi

Problemy z rekrutacją uczestników oraz ich monitorowaniem – osiągnięcie wskaźników

Brak urozmaicenia tematyki szkoleń w realizowanych w projektach

Trudności ze zrealizowaniem wszystkich przewidzianych we wniosku o dofinansowanie działań w zaplanowanym czasie

Uczelnie coraz bardziej dostępne podsumowanie działań w ramach III Osi POWER

Dobre praktyki w realizacji projektów:

Bieżący monitoring pojawiających się problemów i szybkie informowanie NCBR

Zgłaszanie ewentualnych zmian w projektach. Warunek: zgodność z zasadami konkursowymi

Niezwłoczne reagowanie NCBR na zmiany i problemy zgłaszane w projektach

Zacieśnienie współpracy z organizacjami/ środowiskiem działającym na rzecz osób z niepełnosprawnościami



Uczelnie coraz bardziej dostępne podsumowanie działań w ramach III Osi POWER

Inne prowadzone działania:

POWR.03.05.00-IP.08-00-PUN/19 pt. *Projektowanie uniwersalne*

- wsparcie otrzymało 35 uczelni

Konkurs dotyczył opracowania i wdrożenia zajęć obowiązkowych w programie studiów, obejmujących projektowanie uniwersalne, umożliwiającym studentom poznanie potrzeb osób z niepełnosprawnościami oraz praktyczne zastosowanie zasad uniwersalnego projektowania produktów i usług (na podstawie modeli zajęć na studiach I stopnia i/lub II stopnia i/lub na jednolitych studiach magisterskich, wypracowanych przez Zespół ds. opracowania modeli projektowania uniwersalnego).

Uczelnie coraz bardziej dostępne podsumowanie działań w ramach III Osi POWER

POWR.03.05.00-IP.08-00-CWD/20 pt. Centrum Wiedzy o dostępności

- powstały 4 Centra wiedzy o dostępności

Konkurs dotyczył utworzenie i wsparcie funkcjonowania na uczelniach centrum wiedzy o dostępności, jako jednostki wspierającej stosowanie i upowszechnianie zasad projektowania uniwersalnego w obszarach:

Architektura urbanistyka i budownictwo, Transport i mobilność , Cyfryzacja i komunikacja, Design i przedmioty codziennego użytku.

Uczelnie coraz bardziej dostępne III Priorytetu, Działanie 03.01 programu FERS

FERS.03.01-IP.08-001/23 pn. *Dostępność podmiotów szkolnictwa wyższego*

Cel naboru: niwelowanie barier w dostępie do edukacji na poziomie wyższym wśród podmiotów systemu szkolnictwa wyższego i nauki, które nie realizowały projektów w ramach konkursów Uczelnia dostępna w POWER albo uczelni, które realizowały projekty w ramach konkursów Uczelnia dostępna POWER – ścieżka MINI.

- ogłoszenie naboru: 16 października 2023 r.
- nabór wniosków: 23.10.2023 r. – 22.02.2024 r. - **zakończony**
- alokacja – 200 mln. zł
- w odpowiedzi na nabór wpłynęło 110 wniosków o dofinansowanie na kwotę ponad 450 mln. zł - **obecnie trwa ocena wniosków**

Maksymalna wartość dofinansowania w ramach projektu wynosi:

- ścieżka Start ku dostępności (START) – 2 mln zł
- ścieżka Rozwój w dostępności (ROZWÓJ) – 6 mln zł.

Maksymalny okres realizacji projektu wynosi:

- ścieżka START – 30 miesięcy
- ścieżka ROZWÓJ – 48 miesięcy.

Uczelnie coraz bardziej dostępne III Priorytetu, Działanie 03.01 programu FERS

FERS.03.01-IP.08-001/24 pn. Uczelnie coraz bardziej dostępne

Cel naboru: dalsze niwelowanie barier w dostępie do edukacji na poziomie wyższym wśród uczelni, które realizowały projekty w ramach konkursów Uczelnia dostępna w POWER – ścieżka MINI+MIDI albo MIDI albo MAXI.

- ogłoszenie naboru: 3 kwietnia 2024 r.
- nabór wniosków: 08.04. 2024 r. – 28.06.2024 r.
- alokacja – 400 mln. zł – ***nabór trwa***

Realizacja działań możliwa jest w ramach jednej ścieżki Rozwój +

Maksymalna wartość dofinansowania w ramach projektu wynosi 8 mln. zł.
Maksymalny okres realizacji projektu – 48 miesięcy.

Uczelnie coraz bardziej dostępne

FERS.03.01-IP.08-001/24_założenia naboru

- wszystkie działania, zaplanowane w projekcie powinny być zgodne z celami i zapisami Konwencji ONZ o prawach osób niepełnosprawnych oraz zgodnie z zapisami:
 - ustawy z dnia 20 lipca 2018 r. Prawo o szkolnictwie wyższym i nauce
 - Konstytucji Rzeczypospolitej Polskiej
- generalna zasada: uczelnie mają być dostępne nie tylko w trakcie trwania projektu, ale również długo po jego zakończeniu – tak należy planować działania i o takim charakterze, by uwzględniały tę zasadę
- spójność zapisów:
 - karty samooceny – zawierającej stan na wejściu i zarys działań odpowiadających zdiagnozowanym potrzebom
 - opisem zadań we wniosku oraz budżetem i harmonogramem projektu
- uwzględnienie we wniosku działań w każdym z 8 obszarów
- grupą docelową jest uczelnia i kadra uczelni

Kryterium nr 1 – nie podlega negocjacom

Wnioskodawcą projektu może być **wyłącznie uczelnia**, która nie znajduje się w procesie likwidacji oraz w wypadku której nie wystąpiono do ministra właściwego do spraw szkolnictwa wyższego o zgodę na likwidację, ani wobec której minister właściwy do spraw szkolnictwa wyższego nie ogłosił informacji o zawieszeniu uprawnień uczelni do prowadzenia studiów.

Uzasadnienie:

Kryterium uniemożliwia aplikowanie uczelniom będącym w stanie likwidacji lub które mają zawieszona uprawnienia do prowadzenia studiów. Mówiąc uczelnia mamy na myśli **uczelnię działającą w oparciu o przepisy ustawy Prawo o szkolnictwie wyższym i nauce**.

W przypadku realizacji projektu w partnerstwie z inną uczelnią, taki partner musi również spełniać wymogi kryterium.

Weryfikacja kryterium będzie dokonywana na podstawie treści wniosku, na podstawie właściwego oznaczenia oświadczenia wnioskodawcy i partnera (o ile dotyczy) w Sekcji „Oświadczenia” we wniosku o dofinansowanie oraz danych posiadanych przez Instytucję Organizującą Nabór (ION). W przypadku gdy partnerem lub partnerami w projekcie są jedynie podmioty nie będące uczelnią, w sekcji „Oświadczenia” we wniosku o dofinansowanie należy zaznaczyć opcję „NIE DOTYCZY”. W przypadku występowania kilku partnerów w projekcie, w tym przynajmniej jednej uczelni, należy zaznaczyć opcję „TAK”.

Kryterium nr 2 – nie podlega negocjacom

Wnioskodawcą projektu może być wyłącznie uczelnia, która zrealizowała projekt w ramach konkursów realizowanych w Programie Operacyjnym Wiedza Edukacja Rozwój, tj.:

- nr POWR.03.05.00-IP.08-00-DOS/19 pt. „Uczelnia dostępna” lub
- nr POWR.03.05.00-IP.08-00-DOS/20 pt. „Uczelnia dostępna II” lub
- nr POWR.03.05.00-IP.08-00-DOS/21 pt. „Uczelnia dostępna III”

w ramach ścieżki MINI+MIDI albo MIDI albo MAXI.

Uzasadnienie:

Kryterium ma umożliwić Wnioskodawcom (liderom projektów), które zrealizowały projekty ze środków PO WER (tzn. nie rozwiązały umowy o dofinansowanie w trakcie trwania projektu w ramach Uczelni dostępnej POWER), kontynuowanie procesu wdrażania dostępności, jego doskonalenie i dalszy rozwój w tym obszarze.

Kryterium nie dotyczy partnerów projektu.

Weryfikacja kryterium będzie dokonywana na podstawie treści wniosku oraz danych posiadanych przez Instytucję Organizującą Nabór (ION). W celu sprawnej weryfikacji spełnienia kryterium, ION rekomenduje podanie we wniosku informacji o zrealizowanych projektach (nr projektu).

Kryterium nr 3 – nie podlega negocjacom

Wnioskodawca może złożyć wyłącznie 1 wniosek w konkursie

Uzasadnienie:

Należy opracować wyłącznie jeden projekt, mający za zadanie poprawę sytuacji całego podmiotu w zakresie dostępności dla osób ze szczególnymi potrzebami, w tym osób z niepełnosprawnościami i uwzględniający działania i ich zakres określone w Opisie ścieżki Rozwój+ stanowiącym załącznik do Regulaminu wyboru projektów (RWP).

ION dopuszcza realizację projektu w partnerstwie, w tym z inną uczelnią. W przypadku zaangażowania jako partnera innej uczelni, nie wyklucza się możliwości złożenia przez nią odrębnego wniosku, gdzie to ta uczelnia będzie wnioskodawcą i to do niej będzie kierowane wsparcie. ION zastrzega jednak, że podmiot będący partnerem w projekcie nie może jednocześnie otrzymywać wsparcia w ramach tego projektu na działania zmierzające do zwiększania dostępności w swojej jednostce – partner może służyć wsparciem merytorycznym dla Lidera, może dzielić się doświadczeniem, know-how itp. Kwestia ta będzie weryfikowana na III etapie oceny merytorycznej.

Kryterium nie wyklucza możliwości występowania wnioskodawcy w innych wnioskach w roli partnera.

W przypadku, gdy wnioskodawca złoży więcej niż jeden wniosek, ION wezwie wnioskodawcę do wskazania wniosku, który faktycznie ma być poddawany ocenie i wycofania pozostałych wniosków.

Kryterium nr 4 – podlega negocjacom

Wnioskodawca przedstawi efekty projektu realizowanego w konkursie *Uczelnia dostępna* w ramach PO WER, dokonując samooceny w oparciu o **kartę samooceny**

Uzasadnienie:

Do wniosku o dofinansowanie Wnioskodawca ma obowiązek załączyć wypełnioną kartę samooceny, której wzór stanowi załącznik do *Opisu ścieżki Rozwój+*, a *Opis ścieżki Rozwój+* jest załącznikiem do RWP.

Opis efektów projektu realizowanego przez wnioskodawcę w ramach *Uczelni dostępnej* w PO WER należy zamieścić w części B karty.

Wnioskodawca w karcie samooceny musi odnieść się do wszystkich pytań wskazanych w części B karty. Odpowiedź na pytania w momencie rozpoczynania projektu w ramach naboru *Uczelnie coraz bardziej dostępne* powinna być twierdząca: **Tak, w pełni** lub **Tak, częściowo**. **Odpowiedź Nie na którekolwiek z pytań zawartych w części B karty samooceny dyskwalifikuje uczelnię z możliwości ubiegania się o dofinansowanie w niniejszym naborze.**

Weryfikacja kryterium będzie dokonywana na podstawie treści wniosku, w tym karty samooceny.

Treść wniosku o dofinansowanie w części dotyczącej spełniania kryterium może być uzupełniana lub poprawiana wyłącznie w sytuacji niewypełnienia wszystkich pól w karcie. Brak załącznika, brak możliwości jego odczytania lub jego niezgodność ze wzorami stanowiącymi załączniki nr 1 albo 2 do *Opisu ścieżki Rozwój+* oznacza niespełnienie kryterium dostępu nr 4 i nie podlega uzupełnieniu.

Kryterium nr 5 – podlega negocjacom

Działania zaplanowane w projekcie muszą prowadzić do spełnienia wymagań określonych dla ścieżki **Rozwój+**, w ramach wszystkich obszarów opisanych w dokumencie *Opis ścieżki Rozwój+*, przy czym poszczególne działania mogą dotyczyć kilku obszarów jednocześnie.

Uzasadnienie:

Obszary wymienione w treści *Opisu ścieżki Rozwój+*, o których mowa kryterium, to: **Struktura organizacyjna, Dostępność architektoniczna, Dostępność informacyjno-komunikacyjna, Dostępność cyfrowa, Technologie wspierające, Procedury, Usługi wspierające edukację, Działania podnoszące świadomość niepełnosprawności.**

Zobowiązanie do spełnienia „na wyjściu” określonych wymagań we wszystkich ww. obszarach zapewnia kompleksowy charakter wsparcia przewidzianego projektem. Nadrzędnym celem interwencji jest osiągnięcie jak największej dostępności uczelni z uwzględnieniem wszystkich aspektów jej funkcjonowania i wyrównywanie poziomów dostępności na uczelniach.

W uzasadnionych przypadkach wnioskodawca może przewidzieć w projekcie działania inne niż opisane w załączniku do RWP, z zastrzeżeniem, że zaplanowano działania, które gwarantują osiągnięcie na koniec wymaganego stanu zaawansowania we wszystkich 8 obszarach. Katalog przykładowych działań w Opisie ścieżki Rozwój+ nie stanowi bowiem katalogu zamkniętego. Będzie to przedmiotem analizy oceniających.

Kryterium nr 6 – podlega negocjacom

Maksymalna wartość dofinansowania w ramach projektu wynosi 8 milionów złotych

Uzasadnienie:

W szczególnie uzasadnionych przypadkach, to jest w przypadku wystąpienia nieprzewidzianych zjawisk oraz zwiększenia zakresu realizowanego projektu na etapie jego realizacji, na wniosek beneficjenta i za zgodą IP, będzie istniała możliwość zmiany kwoty ponad określony limit, jeśli w opinii IP taka zmiana przyczyni się do osiągnięcia założeń projektu i umożliwi rozliczenie projektu w okresie kwalifikowalności wydatków. Limit nie uwzględnia wartości wkładu własnego.

Weryfikacja kryterium będzie dokonywana na podstawie treści wniosku.

ION na etapie negocjacji może wezwać wnioskodawcę do poprawy lub uzupełnienia zapisów wniosku. Możliwe jest skierowanie projektu do etapu negocjacji **wyłącznie w sytuacji, jeżeli zmiana wartości dofinansowania nie wpłynie na zakres merytoryczny projektu.**

Kryterium nr 7 – podlega negocjacom

Maksymalny okres realizacji projektu wynosi 48 miesięcy

Uzasadnienie:

Maksymalny okres realizacji projektu został określony w rekomendacjach badania ewaluacyjnego pt. *Ocena realizacji i pierwszych efektów konkursów PO WER Działania 3.5 „Uczelnia dostępna” oraz „Centrum wiedzy o dostępności” z 2022 r.*

W szczególnie uzasadnionych przypadkach, to jest w przypadku wystąpienia nieprzewidzianych zjawisk oraz zwiększenia zakresu realizowanego projektu na etapie jego realizacji, na wniosek beneficjenta i za zgodą IP, będzie istniała możliwość zmiany okresu realizacji projektu na okres wykraczający poza określony limit.

Weryfikacja kryterium będzie dokonywana na podstawie treści wniosku.

ION na etapie negocjacji może wezwać wnioskodawcę do poprawy lub uzupełnienia zapisów wniosku. **Możliwe jest skierowanie projektu do etapu negocjacji wyłącznie w sytuacji, jeżeli zmiana okresu realizacji nie wpłynie na zakres merytoryczny projektu.**

Kryterium nr 8 – podlega negocjacom

Do projektu, na pełny czas jego realizacji, zaangażowana zostanie osoba posiadająca co najmniej 3-letnie doświadczenie zawodowe w zapewnianiu dostępności, w tym co najmniej 2 lata w zapewnianiu dostępności w obszarze szkolnictwa wyższego. Osoba ta będzie obowiązkowo wchodziła w skład zespołu zarządzającego projektem. Nie jest wymagane, aby osoba ta pełniła w zespole zarządzającym funkcję kierownika projektu. Dopuszczalne jest ponadto zaangażowanie np. eksperta zewnętrznego spełniającego określone w kryterium wymagania.

Uzasadnienie:

Wskazane jest, by osoba ta posiadała znajomość funkcjonowania uczelni lub innych podmiotów szkolnictwa wyższego w kontekście ich dostępności dla osób z niepełnosprawnościami, np. miała doświadczenie zawodowe w jednostce zajmującej się dostępnością na uczelni lub w pracy na rzecz dostępności. Doświadczenie to musi być potwierdzone dokumentami potwierdzającymi jego spełnienie, tj. CV i stosowne zaświadczenia lub certyfikaty, o które ION może poprosić na etapie negocjacji lub monitorowania i rozliczania projektu.

Jeśli osoba ta miałaby pełnić funkcję kierownika projektu, w przypadku zmiany tej osoby w trakcie jego realizacji, osoba przejmująca to stanowisko także musi spełniać wymóg określony kryterium.

Zaangażowanie rozumiane jest jako zatrudnienie zupełnie nowej osoby lub też oddelegowanie obecnego pracownika. Osoba ta może zostać zaangażowana do projektu na podstawie Kodeksu Pracy albo na podstawie Kodeksu cywilnego.

Na etapie składania wniosku wnioskodawca nie załącza żadnych załączników. Sama deklaracja nie jest wystarczająca, wymagane jest wskazanie w treści wniosku informacji o ww. osobie – o jej doświadczeniu i potencjale np. w części, w której opisywany jest potencjał wnioskodawcy lub w zadaniu Koszty pośrednie.

Kryterium nr 1

Do realizacji projektu wnioskodawca lub partner (jeśli dotyczy) zatrudni co najmniej 2 osoby z niepełnosprawnością, w wymiarze odpowiadającym co najmniej ½ etatu każda z tych osób i przedstawi we wniosku uzasadnienie dla takiego zatrudnienia

5 pkt.

Uzasadnienie:

ION chce promować działania związane z zatrudnieniem osób z niepełnosprawnościami lub zdobywaniem przez nich nowych kompetencji przy realizacji działań projektowych. Dlatego zatrudnienie do projektu rozumiane jest jako zatrudnienie zupełnie nowej osoby lub też oddelegowanie do realizacji działań projektowych (merytorycznych lub do zespołu zarządzającego) obecnego pracownika. Osoby te mogą zostać zaangażowane do projektu na podstawie Kodeksu Pracy albo na podstawie Kodeksu cywilnego.

Weryfikacja kryterium będzie dokonywana na podstawie treści wniosku. Decydując o przyznaniu (bądź nie) punktów premiujących. Oceniający weźmie pod uwagę zasadność zaangażowania danej osoby i przypisane jej obowiązki, w tym racjonalność długości zaangażowania danej osoby, pełnioną funkcję w projekcie a także perspektywę ewentualnego utrzymania zatrudnienia.

Kryterium nr 2

Przy udzielaniu zamówień w ramach projektu wnioskodawca co najmniej raz zastosuje rozwiązanie promujące udział podmiotów ekonomii społecznej, w tym w szczególności przedsiębiorstw społecznych, w rozumieniu ustawy z 5 sierpnia 2022 r. o ekonomii społecznej (dalej ustawa o ekonomii społecznej). W przypadku wnioskodawców zobowiązanych do stosowania ustawy z dnia 11 września 2019 r. Prawo zamówień publicznych (dalej PZP) będzie to:

- a) zastosowanie art. 94 lub 361 PZP - w przypadku zamówień udzielanych na podstawie PZP lub
- b) zastosowanie art. 26 ustawy o ekonomii społecznej lub art. 15a ustawy z dnia 27 kwietnia 2006 r. o spółdzielniach socjalnych lub zastrzeżenia wyłącznie do podmiotów ekonomii społecznej (rozumianych zgodnie z ustawą o ekonomii społecznej) na zasadach analogicznych jak w ww. artykułach - w przypadku zamówień, do których ze względu na ich wartość nie stosuje się przepisów PZP.

W przypadku wnioskodawców niezobowiązanych do stosowania PZP, będzie to zastosowanie jednego z rozwiązań wskazanych w lit. a lub b

5 pkt

Uczelnie coraz bardziej dostępne kryteria premiujące

Uzasadnienie:

W ramach kryterium premiującego ION chce wzmacniać potencjał podmiotów ekonomii społecznej poprzez zapewnienie szerszego udziału w realizacji zamówień. W obowiązującym stanie prawnym istnieją rozwiązania umożliwiające ograniczenie możliwości ubiegania się o zamówienia dla podmiotów realizujących cele społeczne, w tym przede wszystkim podmiotów ekonomii społecznej. Analiza działań, jakie będą realizowane w obszarach objętych projektem, pozwala stwierdzić potencjalną możliwość zastosowania tego typu rozwiązań. Tym bardziej, że kryterium to ma charakter premiujący i zostało ustanowione na minimalnym poziomie wykonalności (co najmniej jedno zamówienie) z możliwością zastosowania szerokiego katalogu dostępnych instrumentów.

W przypadku zadeklarowania spełnienia tego kryterium premiującego Wnioskodawca będzie zobowiązany do zastosowania w co najmniej jednym postępowaniu o udzielenie zamówienia jednego ze wskazanych rozwiązań wzmacniających udział podmiotów ekonomii społecznej. Jeżeli po zastosowaniu takiego rozwiązania Wnioskodawca nie zdoła wyłonić wykonawcy może przeprowadzić kolejne postępowanie o udzielenie tego zamówienia bez stosowania takich rozwiązań.

Na etapie oceny wniosku weryfikacja kryterium będzie dokonywana na podstawie treści wniosku o dofinansowanie.

W przypadku deklaracji stosowania kryterium jego weryfikacja będzie miała miejsce na etapie realizacji projektu na podstawie dokumentów dotyczących udzielenia i realizacji zamówień

Uczelnie coraz bardziej dostępne Obszary objęte wsparciem w ramach Ścieżki Rozwój +

Obszary objęte wsparciem w ramach Ścieżki Rozwój +



Dostępność Cyfrowa

- Projekt zobowiązuje uczelnie do stworzenia dostępnych wewnętrznych systemów informatycznych lub monitorowania dostępności istniejących systemów informatycznych i procedur administracyjnych dotyczących korzystania z tych systemów lub mechanizmów weryfikacji ukierunkowanych na zapewnienie dostępności cyfrowej całej uczelni.
- W zakresie dostosowania stron www obowiązują wymagania wskazane w szczegółowych wymogach w postaci konieczności dostosowania do obowiązujących wymogów WCAG:
 - strony głównej uczelni,
 - strony jednostki do spraw dostępności,
 - strony rekrutacji na studia, stron wydziałów i wybranych kluczowych jednostek uczelni,
 - Biuletynu Informacji Publicznej (BIP).
- Realizacja projektu zobowiązuje uczelnie do sukcesywnego dostosowania uczelnianych serwisów i platform służących do realizacji procesu kształcenia zdalnego oraz zapewnienia dostępności usług świadczonych w ramach wewnętrznych systemów obsługi spraw pracowniczych.

Zakres działań w obszarze dostępności cyfrowej może obejmować:

- Stworzenie procedury zgłaszania i przeprowadzania audytów stron i serwisów uczelni;
- Opracowanie wytycznych w zakresie przyjmowania zgłoszeń, dotyczących błędów w dostępności stron internetowych i aplikacji mobilnych oraz usuwania zidentyfikowanych nieprawidłowości;
- Nadzorowanie podejmowanych prac modernizacyjnych lub projektowych stron internetowych lub aplikacji mobilnych w celu uwzględniania wymogów dostępności cyfrowej;
- Podjęcie współpracy z redaktorami stron oraz osobami mającymi wpływ na treści zamieszczane na stronach internetowych uczelni w celu zwiększania ich świadomości i wiedzy w zakresie tworzenia treści dostępnych cyfrowo;
- Opracowanie procedury w zakresie terminowego i poprawnego zamieszczenia deklaracji dostępności na stronach internetowych lub w aplikacjach mobilnych, w tym dokonywanie przeglądu i aktualizacji deklaracji dostępności;

- Podejmowanie systemowych działań w zakresie zapewniania dostępności cyfrowej w tym komunikacji elektronicznej uczelni w tym bieżąca ocena poziomu dostępności dla każdego serwisu internetowego lub aplikacji mobilnej co najmniej raz w roku np. ocena i poprawa dostępności oraz zalecane sposoby ich usunięcia:
 - dla każdego nowego serwisu internetowego lub nowej aplikacji mobilnej przed terminem ich publikacji;
 - dla istniejących serwisów internetowych lub aplikacji mobilnych posiadających deklarację dostępności, po opracowaniu, istotnej z punktu widzenia dostępności, modernizacji, ze wskazaniem dokonanych zmian;
 - dla istniejących serwisów internetowych i aplikacji mobilnych posiadających deklarację dostępności co najmniej raz w roku, jeśli wprowadzone zmiany nie wykraczają poza zwykły użytek.

- Opracowanie procedury skargowej i sposobu żądania zapewnienia dostępności.
Żądanie powinno zawierać:
 - dane kontaktowe osoby występującej z żądaniem;
 - wskazanie strony internetowej, aplikacji mobilnej lub ich elementów, które mają być dostępne cyfrowo;
 - wskazanie sposobu kontaktu z osobą występującą z żądaniem;
 - wskazanie alternatywnego sposobu dostępu, jeśli taki jest przedmiotem żądania.

- Stworzenie bazy wiedzy związanej z typowymi problemami i rozwiązaniami – informacje te będą wspierać rozwiązywanie problemów w przyszłości oraz umożliwią określanie potrzeb w zakresie poprawy dostępności cyfrowej w jednostce.
- Rozwijanie kompetencji kadry dydaktycznej i administracyjnej w zakresie świadomości i kompetencji dotyczącej dostępności cyfrowej (dostępność dokumentów, prezentacji, kursów, multimediiów).
- Rozwijanie kompetencji właściwej kadry uczelni w zakresie używania narzędzi wspomagających monitorowanie dostępności, przykładowo: w procesie tworzenia napisów do multimediiów, wdrożenie rozwiązań technologicznych umożliwiających samodzielne audytowanie dostępności w dokumentach, np. inspektor dostępności w Word, świadomość dostępności w plikach PDF; na stronach internetowych: narzędzia pomiaru kontrastu, narzędzia typu WAVE.

Planowany nabór:

Centra wiedzy o dostępności

- alokacja - **100 mln. zł;**
- ogłoszenie i przeprowadzenie naboru wniosków - **III kwartał 2024 r.**

Nabór będzie dotyczył przede wszystkim uruchomienia nowych lub wzmocnienia istniejących jednostek uczelnianych pełniących funkcję centrów wiedzy o dostępności, które wspierają stosowanie i upowszechnianie zasad projektowania uniwersalnego m.in. w obszarze kształcenia na poziomie wyższym, wypracowują innowacyjne rozwiązania z obszaru dostępności, upowszechniają dobre praktyki, dzielą się wiedzą i doświadczeniem z innymi uczelniami ale i środowiskiem społeczno-gospodarczym.

Trzeci nabór w obszarze dostępności będzie skierowany do uczelni, które można uznać za liderkie w tym obszarze.

Dziękuję za uwagę

Marzena Durkiewicz-Sirocka

Koordynator projektu w Sekcji Programów UE
Dział Dotacji Krajowych i Funduszy UE, NCBR

marzena.durkiewicz-sirocka@ncbr.gov.pl

